

Étude des centralités de Bourgogne-Franche-Comté

Enjeux territoriaux Centralités régionales

Programme partenarial 2019

Partenaire

Région Bourgogne-Franche-Comté

Coopération

AUTB - AUDAB - AUSB - ADUPM

Référent / Contact

Pedro Hermenegildo / phermenegildo@autb.fr

Accès

téléchargeable sur www.autb.fr

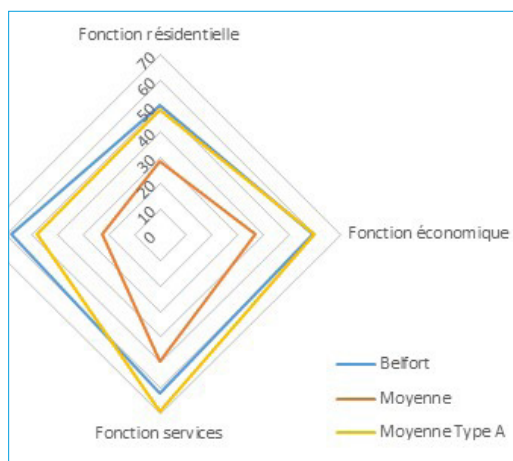
> productions / territoire global



Le contexte de l'étude

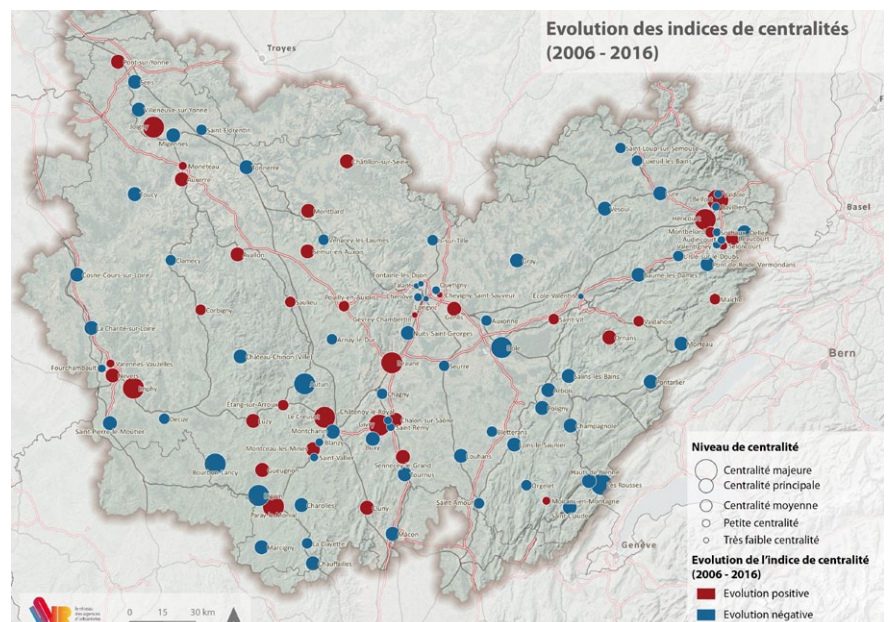
Les travaux réalisés dans le cadre du SRADDET de Bourgogne-Franche-Comté, mais aussi les échanges prospectifs avec les autres directions régionales, ont relevé la nécessité de mieux prendre en compte les liens de centralité qui unissent les villes moyennes de la région à leurs territoires alentour.

Ces liens de centralité recouvrent des formes différentes suivant les territoires. Leur caractérisation constitue l'objet du travail conduit dans cette étude.



Une typologie des centralités bien identifiée

L'étude des centralités régionales apporte une compréhension des logiques de proximité. Certaines communes, dont le rôle semble peu important à l'échelle régionale, font office de centralité dans leur bassin de vie ; à l'inverse, des communes structurantes voient leur rôle de centralité se fragiliser. La majeure partie des centralités étudiées possède un poids relativement important de leurs fonctions économique, et surtout servicielle. La fonction identitaire est quant à elle détenue par quelques centralités, singulières dans l'espace régional alors que la fonction résidentielle est la plus dispersée.



Les objectifs de l'étude

L'étude poursuit trois principaux objectifs :

- mesurer le poids des centralités régionales dans leur bassin de vie d'appartenance ;
- mesurer le niveau de polarisation des centralités et les caractériser ;
- identifier les facteurs de fragilité des centralités.

2006-2016 : un affaiblissement des fonctions de centralité

L'affaiblissement des fonctions de centralité touche surtout les domaines résidentiel et économique du fait du phénomène de périphérisation, aussi bien les territoires ruraux que les territoires possédant historiquement une centralité bien définie. La dynamique est inverse pour la fonction servicielle, mais l'affaiblissement des fonctions résidentielle et économique, risque d'amener une fragilisation à long terme. La dispersion et la fragilisation des fonctions de centralité à l'échelle locale questionnent les politiques d'aménagement des territoires actuellement à l'œuvre.