



PLU de Valdoie

Etat Initial de l'Environnement



23 mars 2017

INTRODUCTION

Objectifs de l'étude

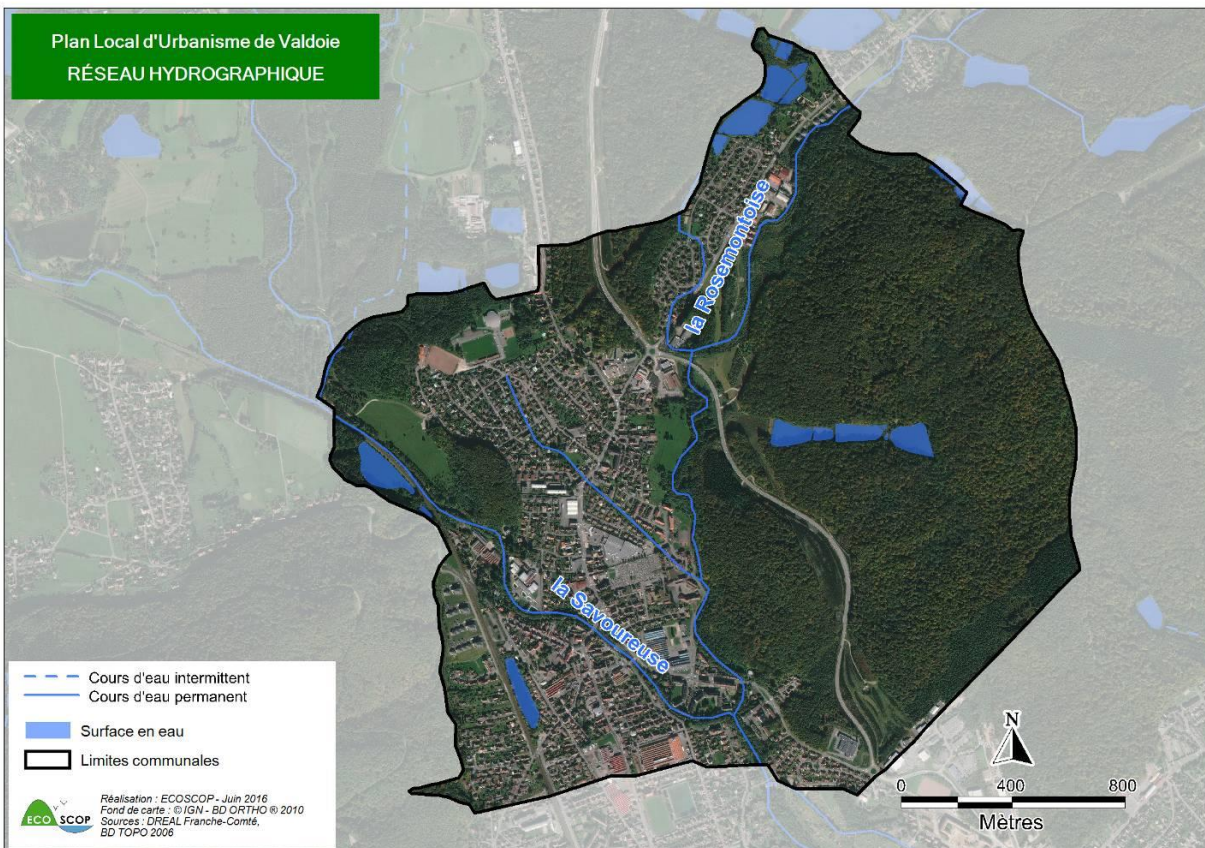
- Dresser un « état des lieux » de la commune
- Evaluer les principaux enjeux vis-à-vis de l'environnement

Première étape de prise en compte et d'intégration de l'environnement au processus d'élaboration du PLU

Suite de la démarche : enjeux confrontés au projet de PLU (PADD, zonage...)

1 | MILIEU PHYSIQUE

HYDROGRAPHIE ET HYDROGÉOLOGIE



- 2 cours d'eau : la Rosemontoise (r. torrentiel) et la Savoureuse (r. fluvial)
- Bassin versant de la Savoureuse
- 16 plans d'eau pour 10,9 ha environ
- SDAGE Rhône-Méditerranée (état des lieux qualitatif en 2013) :
 - Masses d'eau superficielles :
 - La Savoureuse de sa source jusqu'au rejet de l'Etang des Forges (« bon état »)
 - La Rosemontoise (« bon état »)
 - Masses d'eau souterraines :
 - Formations variées de la bordure primaire des Vosges (« bon état »)
 - Alluvions de la Savoureuse (« état médiocre »)
 - Marnes et terrains de socle des Avants-Monts (« bon état »)

1 | MILIEU PHYSIQUE

RESSOURCES DU SOL

Plan Local d'Urbanisme de Valdoie
RESSOURCES DU SOL

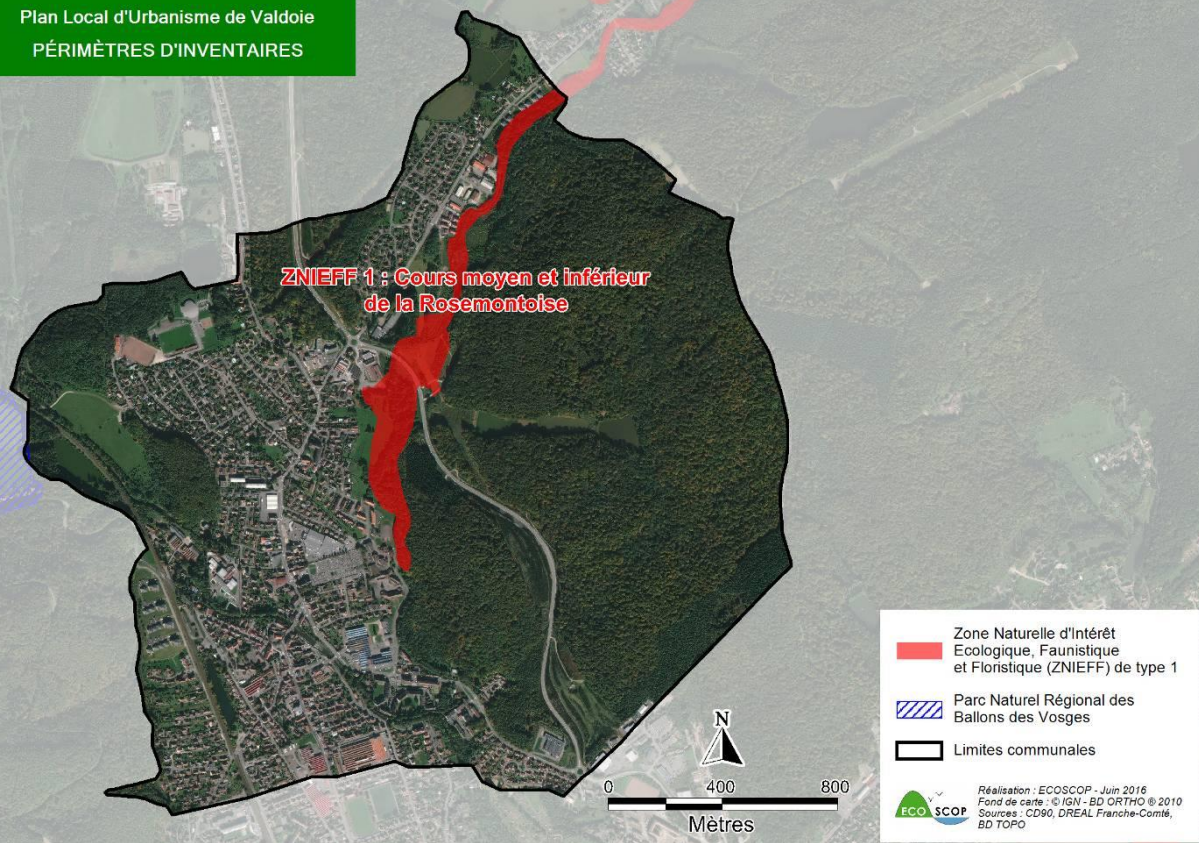


- Aucune activité ancienne ou actuelle d'exploitation des ressources du sol us le ban communal

2 | MILIEUX NATURELS

PÉRIMÈTRES D'INVENTAIRES ET DE PROTECTION

Plan Local d'Urbanisme de Valdoie
PÉRIMÈTRES D'INVENTAIRES



Périmètres de protection :

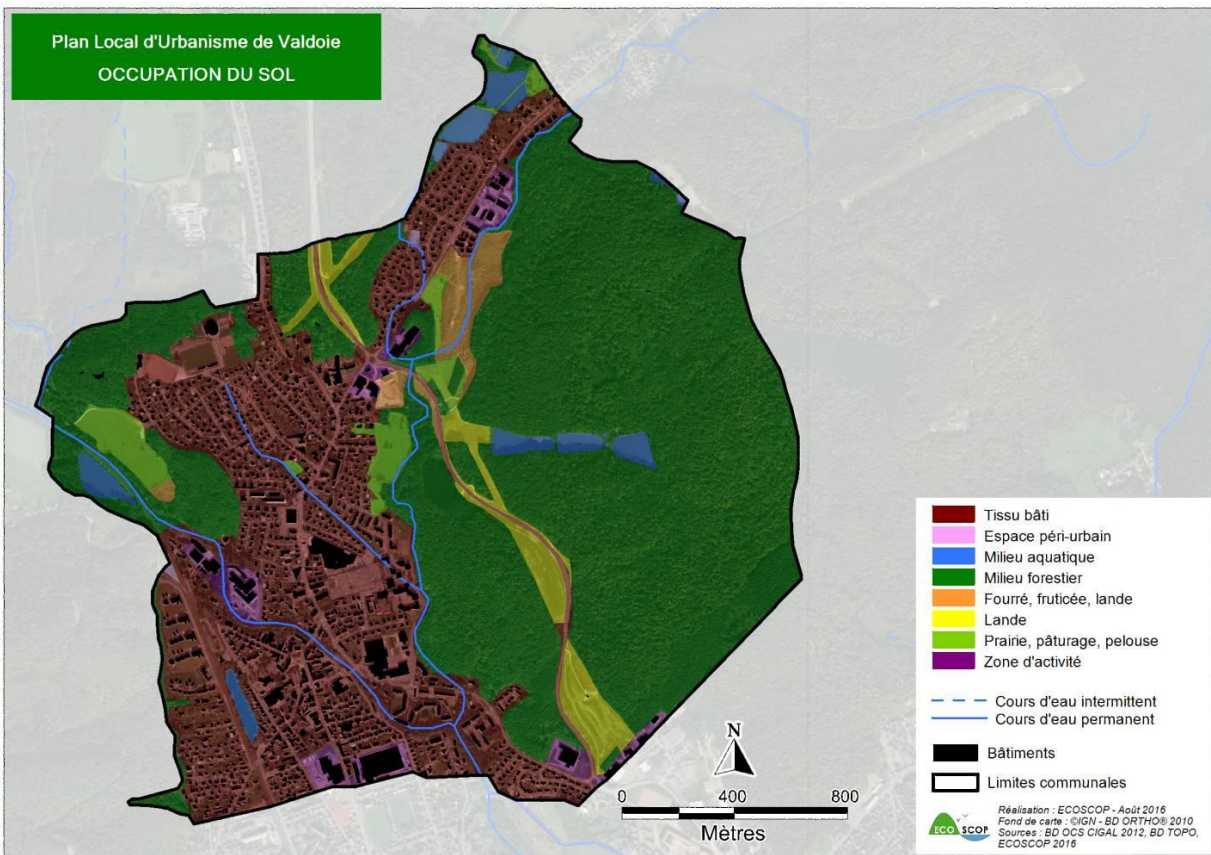
- Aucun périmètre de protection, y compris Natura 2000

Périmètres d'inventaires :

- 1 ZNIEFF de type 1

2 | MILIEUX NATURELS

LES HABITATS NATURELS, LA FAUNE ET LA FLORE



Types de milieux	Superficie	Part de la commune
Milieux aquatiques et humides	10,9 ha	2,3 %
Milieux forestiers	246 ha	52,5 %
Milieux ouverts	36,6 ha	7,8 %
<i>Dont prairies, pâturages...</i>	12,2 ha	2,6 %
<i>Dont fourrés, fruticées, friches...</i>	9,7 ha	2 %
<i>Dont landes</i>	14,7 ha	3,1 %
Espaces péri-urbains	0,3 ha	0,1 %
Tissu bâti	160,1 ha	34,1 %
Zones d'activités	15,1 ha	3,2 %

2 | MILIEUX NATURELS

LES HABITATS NATURELS, LA FAUNE ET LA FLORE

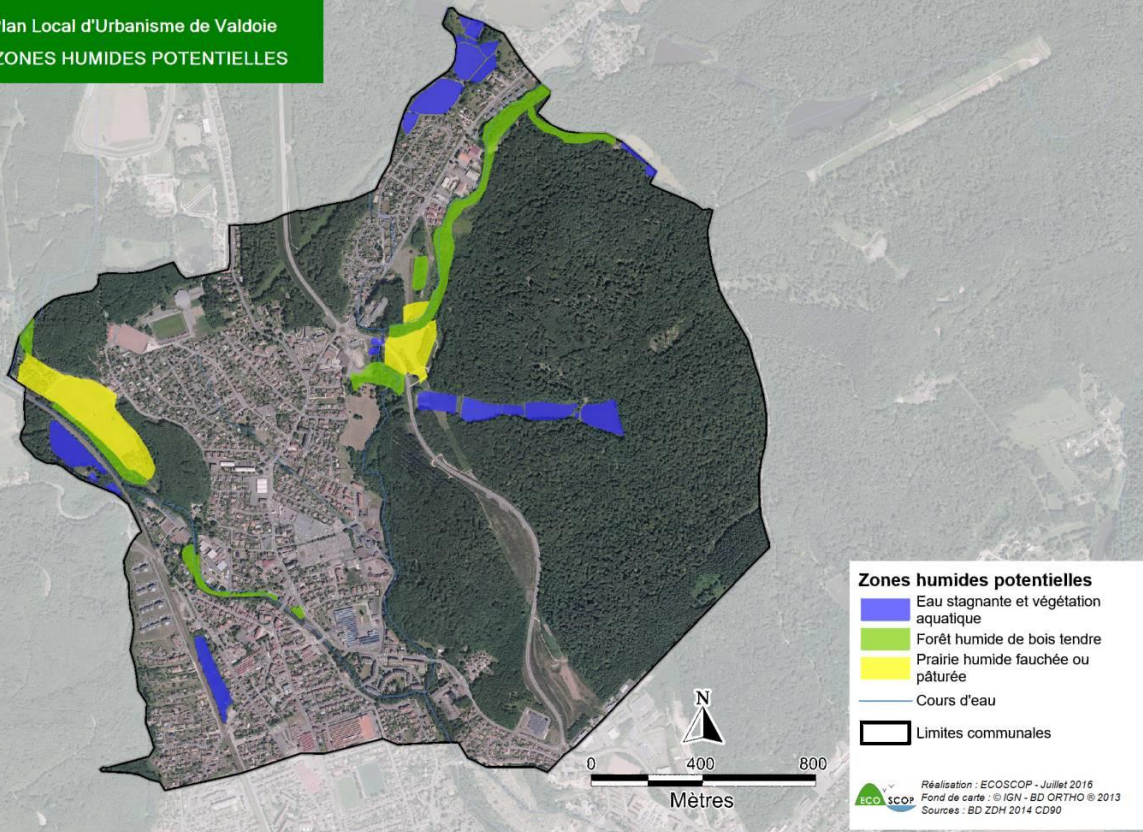
Connaissance naturaliste :

Groupe d'espèces	Nombre d'espèces connues	Dont nombre d'espèces protégées	Dont nombre d'espèces menacées
Flore	168	0	1
Oiseaux	85	69	17
Mammifères	15	9	9
Amphibiens	3	2	2
Reptiles	3	3	3
Insectes	34	0	2
TOTAL	308	83	34

Enjeux principaux :

- Avifaune de milieux forestiers (Pics, Bondrée apivore...), aquatiques (Martin-pêcheur d'Europe...) et semi-ouverts (Pie-grièche écorcheur et Milan noir)
 - Chiroptères (Murin de Bechstein, Murin de Natterer, Noctule commune...)
-

Plan Local d'Urbanisme de Valdoie
ZONES HUMIDES POTENTIELLES



Base de données des zones humides potentielles (CD90) :

- 31 ha soit 6,7 % du ban
- Eau stagnante et végétation aquatique (11,5 ha)
- Forêt humide de bois tendre (10,2 ha)
- Prairie humide fauchée ou pâturée (9,7 ha)
- Le long de la Savoureuse et de la Rosemontoise et plans d'eau

2 | MILIEUX NATURELS

TRAME VERTE ET BLEUE - PRINCIPE

La Trame verte et bleue analyse le fonctionnement des milieux naturels et leurs interactions réciproques. L'objectif est de maintenir et reconstituer un réseau d'échanges entre les espaces pour que les espèces animales et végétales puissent circuler, s'alimenter, se reproduire, se reposer... et assurer ainsi leur cycle de vie.

La trame verte et bleue est constituée d'un ensemble de continuités écologiques :

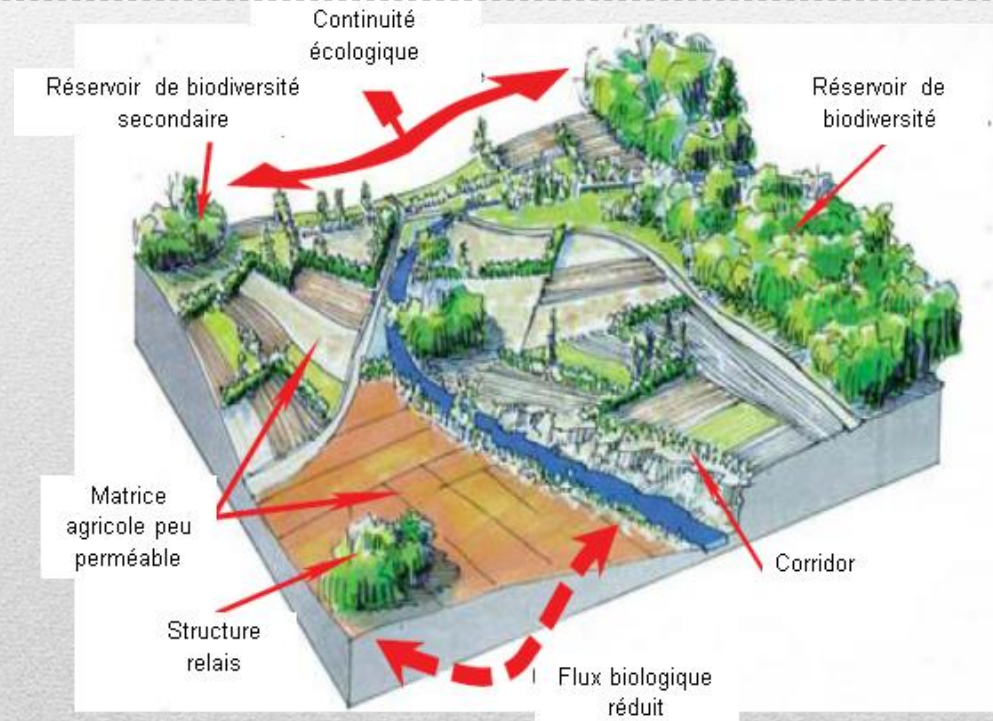
→ **sous-trames** = milieux naturels forestiers, agricoles, zones humides, ...

→ **réservoirs de biodiversité** [1]

→ **corridors** [2]

[1] Réservoirs de biodiversité :

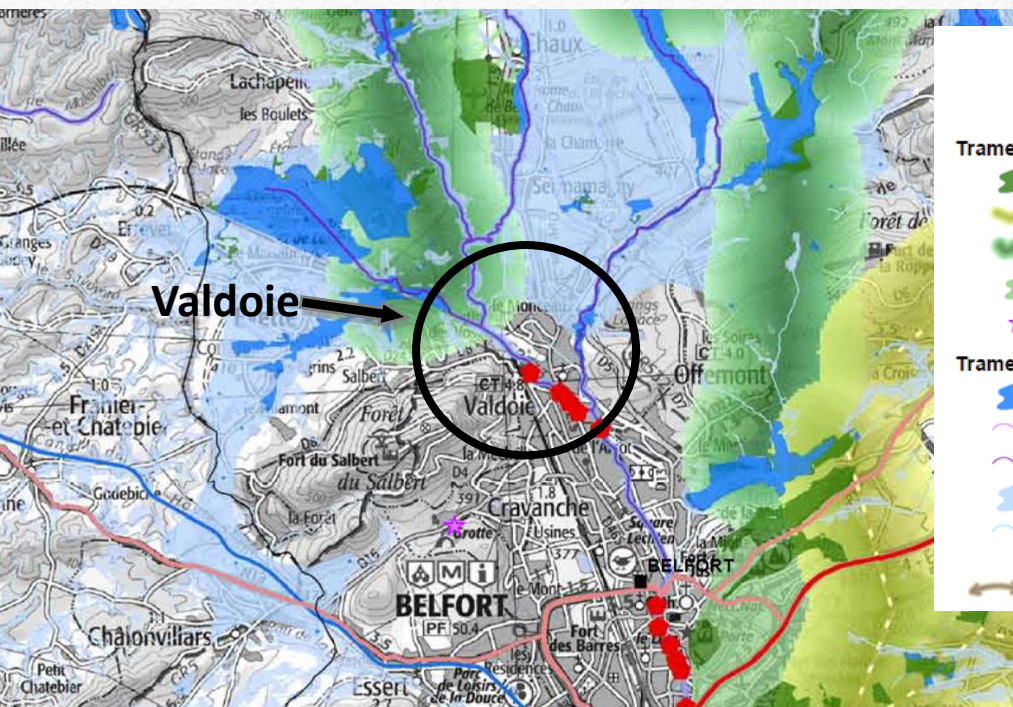
Zones vitales, riches en biodiversité, où les espèces peuvent réaliser l'ensemble de leur cycle de vie : reproduction, alimentation, abri...



[2] Corridors écologiques : Voies de déplacement empruntées par la faune et la flore qui relient les réservoirs de biodiversité

2 | MILIEUX NATURELS

TRAME VERTE ET BLEUE – CADRE RÉGLEMENTAIRE



Trame Verte et Bleue régionale de la Franche-Comté

Trame verte

- Réservoir régional de biodiversité
- Corridor régional potentiel à remettre en bon état
- Corridor régional potentiel à préserver
- Corridor régional potentiel en pas japonais
- ★ Réservoir régional à chiroptères

Trame bleue

- Réservoir régional de biodiversité
- Corridor régional potentiel à remettre en bon état
- Corridor régional potentiel à préserver
- Corridor régional potentiel en pas japonais
- Réseau hydrographique

➔ Continuité interrégionale et transfrontalière

Éléments fragmentants

- Autoroutes
- Routes
- ++ LGV
- ++ Voies ferrées
- Canaux

Ouvrages hydrauliques

- Ouvrages prioritaires Liste 2
- Ouvrages franchissables sous condition (données locales EPTB ou Syndicat)
- Ouvrages infranchissables (données locales EPTB ou Syndicat)
- Ouvrages difficilement franchissables à infranchissables (données ROE de l'ONEMA version 6 du 27/05/2014)

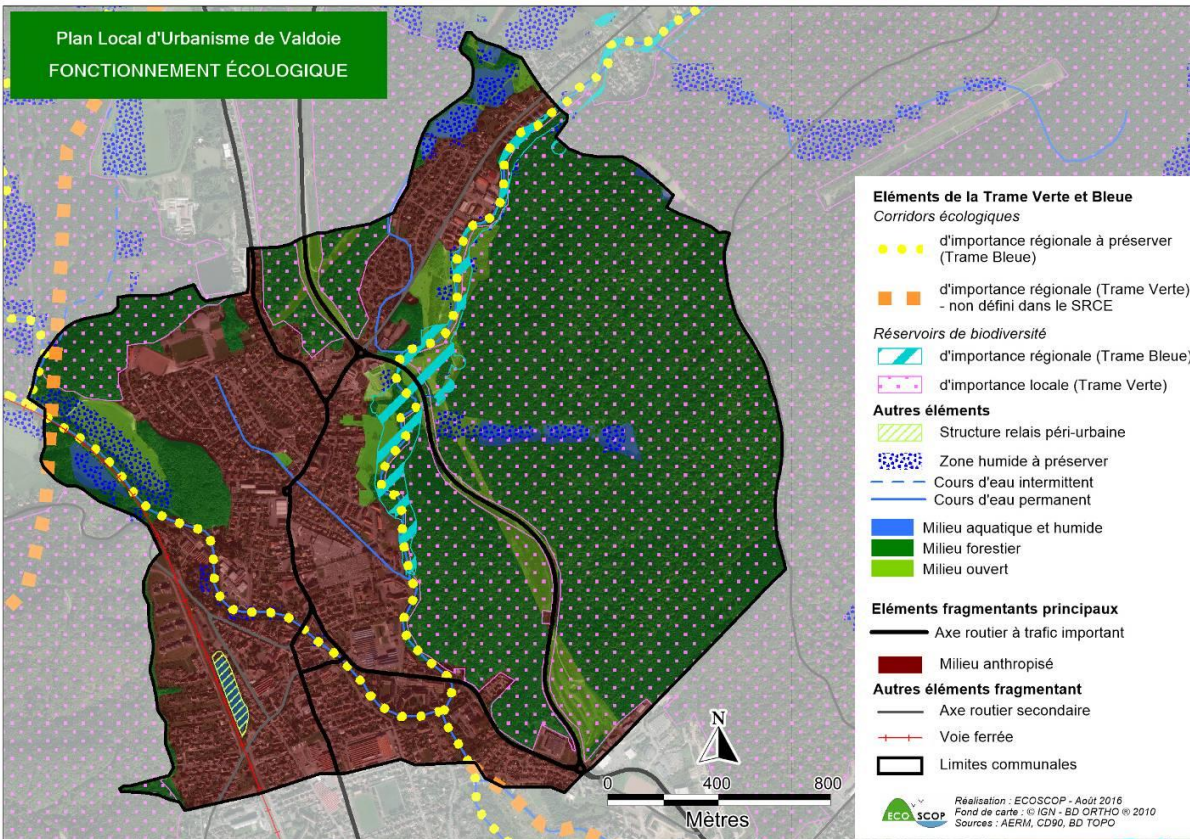
Tous les ouvrages hydrauliques du ROE ne sont pas reportés sur la carte; seuls les ouvrages infranchissables et difficilement franchissables sont visibles. La franchissabilité des ouvrages hydrauliques correspond à une analyse réalisée à un instant T. Ici, elle se réfère à la situation de mai 2014, date de la couche ROE, mais, est susceptible d'évoluer dans le temps.

Autres

- ▲ Passages à faune
- Villes principales
- Limite départementale
- Planches de l'atlas

Les PLU doivent prendre en compte les Schémas Régionaux de Cohérence Ecologique (SRCE) au travers du SCoT :

- cohérence à l'échelle régionale de la Trame verte et bleue
- définition de réservoirs et de corridors d'importance régionale



- Sous-trames des milieux forestiers, milieux ouverts, milieux aquatiques et humides

Réservoirs de biodiversité

- 1 RB d'importance régionale (ZNIEFF Rosemontoise)
- Plusieurs RB d'intérêt local (forêts)

Corridors écologiques

- 3 corridors d'importance régionale : Rosemontoise, Savoureuse et corridor forestier Vosges-Jura (non SRCE)

Fragmentation

- Réseau routier (+/- perméable), Réseau ferré (perméable), Trame urbaine (dense)

- **Atouts paysagers** : histoire industrielle, vallées de la Savoureuse et de la Rosemontoise, étangs et zones humides, ouvrages militaires (Monceau et Piton Lagace), GR et voies vertes
 - **Sensibilités paysagères** : patrimoine industriel peu valorisé, conurbation de Valdoie avec communes alentours, zones de friches, terrains vagues...
 - Aucun monument historique sur le ban
 - 8 sites recensés à l'inventaire général du patrimoine culturel
-

4 | EAU POTABLE ET ASSAINISSEMENT

ALIMENTATION EN EAU POTABLE

- Aucune donnée connue de périmètre de protection de captage d'eau potable sur le ban communal
- Commune alimentée par les réseaux de Belfort
- Grand Belfort : production, transfert et distribution eau potable

Ressource en eau :

- Aucun problème quantitatif connu
 - Aucun problème qualitatif connu
-

4 | EAU POTABLE ET ASSAINISSEMENT

ASSAINISSEMENT

- Grand Belfort : collecte, transport et dépollution eaux usées
 - STEU de Belfort conforme en équipement et en performances en 2014

 - Problèmes périodiques de capacité nominale dépassée pour la STEU Belfort
 - Problématique de rejets ponctuels des eaux usées dans la Savoureuse également connu à Belfort
-

5 | POLLUTIONS ET NUISANCES

TRAFIC ET NUISANCES SONORES

- Trafic routier très important sur plusieurs axes routiers de la commune (chiffres de 2012) :
 - 15 259 véhicules/jour sur la RD 465
 - 10 165 véhicules/jour rue de Turenne
 - 6 062 véhicules/jour sur la RD 13
 - 4 465 véhicules/jour sur la RD 24
 - 4 332 véhicules/jour sur la RD 5
 - 6 infrastructures font l'objet d'un classement sonore sur le territoire (RD 5, RD 8, RD 13, RD 24, RD 465 et ligne Belfort-Vesoul) :
 - RD 5, RD 8 et RD 465 : catégorie 3 (100 m de part et d'autre)
 - RD 5, RD 13, RD 24 et ligne Belfort-Vesoul : catégorie 4 (30 m de part et d'autre)
-

5 | POLLUTIONS ET NUISANCES

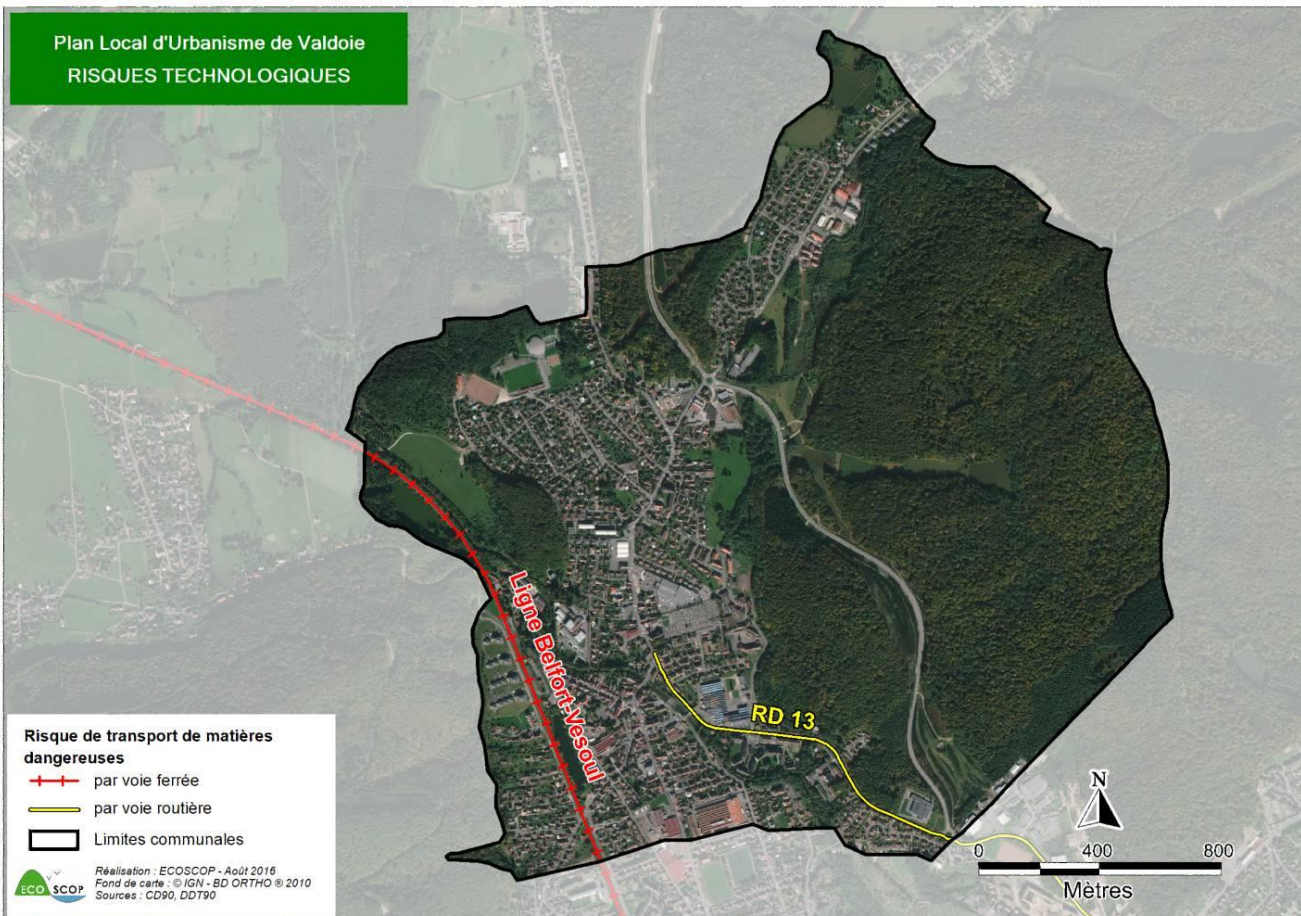
QUALITÉ DE L'AIR

- 2 stations de mesures de la qualité de l'air proches (Belfort et Montbéliard)
 - Air de Valdoie de bonne voire de très bonne qualité pour certains indicateurs de pollution primaire (SO_2 , NO_x , benzène, PM_{10})
 - Normes de qualité de l'air dépassées pour l'ozone (O_3) plus ou moins chaque année (été avec fortes chaleurs)
-

- Gestion des ordures ménagères et déchets assimilés assurée par le Grand Belfort:
 - la collecte et le transport des ordures ménagères résiduelles
 - la gestion de 3 déchetteries
 - la collecte sélective du verre et des emballages ménagers (289 points d'apport volontaire sur le territoire du Grand Belfort)
 - Traitement assuré par le SERTRID
 - Globalement, la production de déchets du territoire du Grand Belfort varie entre 523 et 548 kg/hab/an entre 2012 et 2014
-

5 | POLLUTIONS ET NUISANCES

POLLUTION DES SOLS ET RISQUES TECHNOLOGIQUES



Pollution des sols :

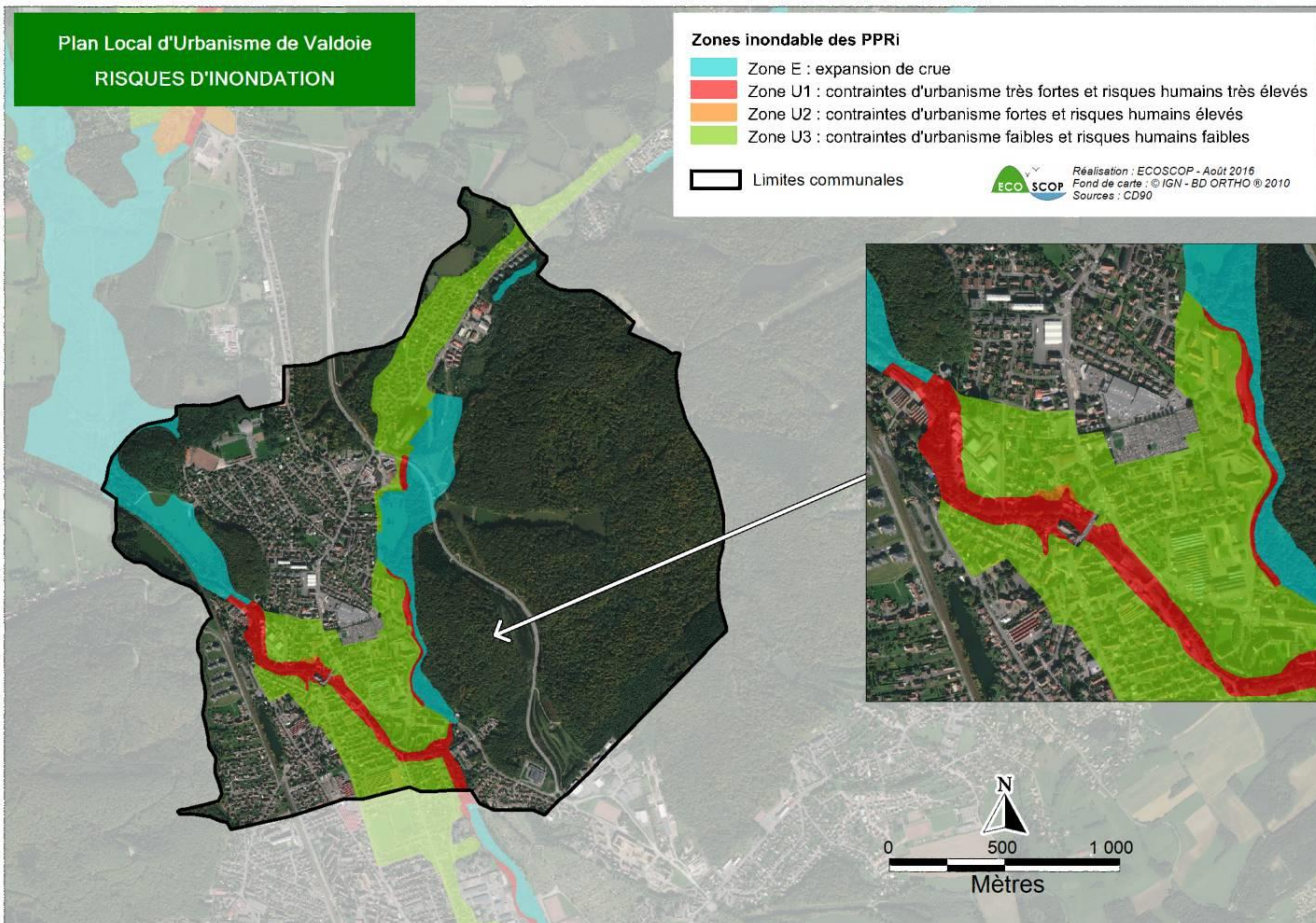
- **2 sites pollués** (BD BASOL) : BBI peintures et ETS 90 (ex-SDI, ex-ZVEREFF)
- **50 sites ayant abrité des activités susceptibles d'avoir pollué les sols** (BD BASIAS)

Risques technologiques :

- 4 ICPE (Thomas et Harisson, ETS 90, Von Roll Isola France et BBI Peintures)
- Risque lié au transport de matière dangereuses

6 | RISQUES NATURELS

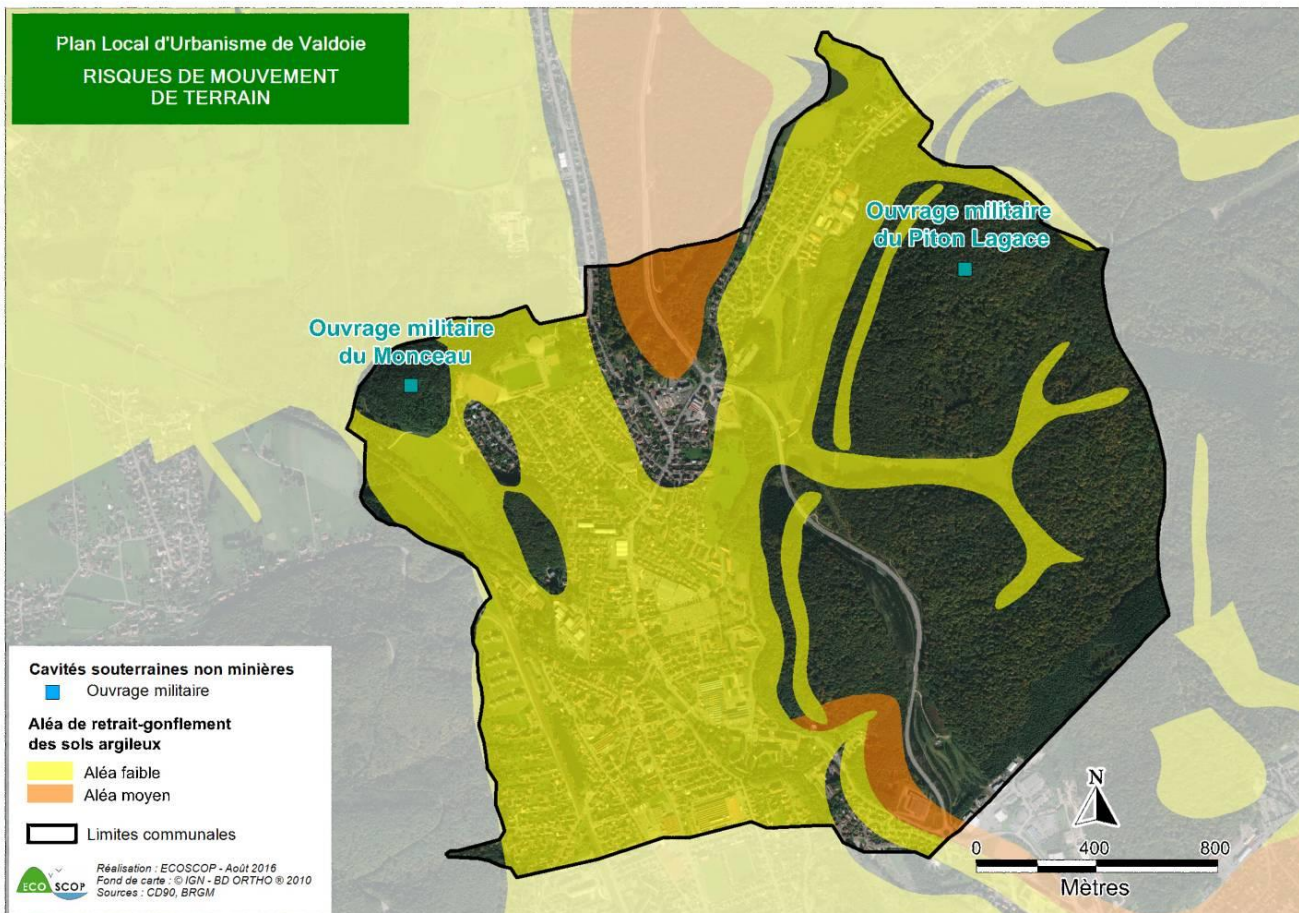
INONDATION ET COULÉES DE BOUES



- **7 arrêtés de catastrophe naturelle** (1982, 1984, 1988, 1990, 1999, 2001 et 2003)
- Commune concernée par l'**AZI** du Territoire de Belfort et par le **PPRi de la Savoureuse**
- Commune non exposée aux risques naturels liés aux phénomènes d'érosion hydrique et aux coulées de boues (CD90 et DREAL Bourgogne-Franche-Comté)

6 | RISQUES NATURELS

MOUVEMENTS DE TERRAIN ET SISMICITÉ



- Commune exposée à certains risques naturels liés à des mouvements de terrain
- Aléa retrait-gonflement des argiles (**risque faible : 51 % du territoire ; risque moyen 4 %**)
- Risque sismique modéré
- 2 cavités souterraines connues (ouvrages militaires du Monceau et du Piton Lagace)

THEMES	ENJEUX ENVIRONNEMENTAUX GLOBAUX
BIODIVERSITÉ	✓ Maintien biodiversité et préservation patrimoine naturel ✓ Préservation et remise en bon état continuités écologiques ✓ Préservation zones humides
POLLUTIONS	✓ Préservation qualité de l'eau ✓ Préservation qualité de l'air et prévention changements climatiques ✓ Gestion durable déchets
RISQUES	✓ Protection biens et personnes
RESSOURCES NATURELLES	✓ Gestion économe de l'espace ✓ Gestion économe de l'énergie ✓ Préservation espaces naturels et ruraux
CADRE DE VIE ET PAYSAGES	✓ Préservation qualité ambiance acoustique ✓ Protection sites et paysages

7 | ENJEUX

THEMES	ENJEUX ENVIRONNEMENTAUX LOCAUX	NIVEAU D'ENJEUX
BIODIVERSITÉ	<ul style="list-style-type: none"> ✓ Préservation des réservoirs de biodiversité (ZNIEFF « Cours moyen et inférieur de la Rosemontoise ») ✓ Préservation de la biodiversité ordinaire liée à la forêt et à la Trame Verte urbaine et périurbaine (parcs, espaces verts, prairies, vergers) ✓ Conservation et réhabilitation des lisières forestières fonctionnelles (avec bâti, surtout à l'est, à l'ouest et au nord du ban) ✓ Conservation/restauration des continuités aquatiques (Rosemontoise et Savoureuse) et maintien de la continuité forestière au nord-ouest 	MOYENS
POLLUTIONS	<ul style="list-style-type: none"> ✓ Conservation de la qualité actuelle de l'air (vigilance liée aux axes routiers et aux rejets atmosphériques liés aux industries), qualité des eaux souterraines (Alluvions du bassin de l'Allan (dont Savoureuse)) 	MOYENS
RISQUES ET NUISANCES	<ul style="list-style-type: none"> ✓ Prise en compte des risques industriels liés aux ICPE et des risques technologiques (transport de matières dangereuses) ✓ Prise en compte des risques d'inondation du PPRi de la Savoureuse ✓ Prise en compte des risques d'aléa retrait-gonflement des argiles 	FORTS
RESSOURCES NATURELLES	<ul style="list-style-type: none"> ✓ Gestion économe de l'espace pour une commune contrainte en termes d'extensions urbaines (pentes des Bois de Valdoie et de la Forêt de l'Arsot). Quelles limites à l'urbanisation ? Quelles interfaces avec les communes voisines (Belfort, Sermamagny, Eloie) ✓ Gestion économe de l'espace en favorisant la densification de l'enveloppe bâtie existante et en affirmant des limites franches aux extensions. Préservation des boisements (limites/taquets à l'urbanisation ?) ✓ Concilier extension et densification urbaines avec le patrimoine arboré et paysager de la commune ✓ Favoriser le développement d'énergies renouvelables (notamment solaire et bois) et les rénovations thermiques des bâtiments 	MOYENS